



Natuurhistorisch &
Volkenkundig
museum
Oudenbosch



2023-2026

COLLECTIEPLAN

Inhoud

| | |
|--|----|
| VOORWOORD..... | 2 |
| 1.1 COLLECTIEGESCHIEDENIS | 3 |
| 1.2. COLLECTIESAMENSTELLING..... | 4 |
| 2.1. COLLECTIEPROFIEL..... | 5 |
| 3.1 COLLECTIEWAARDERING | 6 |
| Topstukken | 7 |
| Permanente exposities..... | 7 |
| 4.1. COLLECTIEBEHOUD..... | 8 |
| 4.2 TOESTAND VAN DE COLLECTIE | 8 |
| 4.3 PREVENTIEVE CONSERVERING | 9 |
| 4.4 ACTIEVE CONSERVERING | 9 |
| 4.5 RISICOMANAGEMENT | 9 |
| 4.6 VEILIGHEIDSZORG..... | 10 |
| 4.7 VERZEKEREN | 10 |
| 5.1 TENTOONSTELLEN, EDUCATIE, ONDERZOEK..... | 10 |
| Gebruik van de collectie | 10 |
| Tentoonstellen | 11 |
| Onderzoek | 11 |
| 5.2 BRUIKLENEN | 11 |
| 6.1 WAARDEONTWIKKELING..... | 11 |
| 6.2 RESTAURATIE..... | 11 |
| 6.3 ONDERZOEK..... | 12 |
| 6.4 VERZAMELEN..... | 12 |
| 6.5 ONTZAMELEN | 13 |
| 7.1 REGISTRATIE EN DOCUMENTATIE | 13 |
| 7.2 TOEGANKELIJKHEID | 14 |
| TOT SLOT | 15 |

Bijlage 1. Collectie overzicht

Bijlage 2. Topstukken

VOORWOORD

Voor u heeft u het collectieplan 2023-2026 van het Natuurhistorisch en Volkenkundig Museum Oudenbosch.

Het NVMO is het museum voor natuurhistorie en volkenkunde. Het heeft vier afdelingen: Natuur, Volkenkunde, Geologie en Archeologie. Het museum ontstond halverwege de 19e-eeuw op initiatief van de Broeders van Saint Louis ten dienste van het onderwijs. Het was ondergebracht in de gebouwen van Instituut Saint Louis in Oudenbosch. Het museum telt anno 2023 ongeveer 8600 objecten.

Het NVMO vertolkt door haar afkomst het rijke onderwijsverleden van Oudenbosch. Ook verbeeldt het NVMO een deel van de historie van de Congregatie van de Broeders van de Heilige Aloysius van Gonzaga, kortweg Saint Louis. Het museum heeft een authentiek karakter met een 19e-eeuwse uitstraling die de tijd van het ontstaan van het museum weerspiegelt.

In de Nederlandse taal wordt met het woord collectie meestal een verzameling aangeduid. Binnen de erfgoedsector wordt met collectie iets meer specifiek bedoeld. Daarbij gaat het om professioneel beheerde, gestructureerde verzameling met een bewust doel.

Een museumcollectieplan is een document waarin een museum de omvang, samenstelling en betekenis van de collectie samenvat. Het bevat ook het collectiebeleid van de organisatie, dat keuzes en prioriteiten bij het omgaan met de collecties beschrijft.

Het collectieplan beantwoordt een aantal belangrijke vragen, zoals wat voor collectie het museum heeft, waarom en hoe de collectie bewaard wordt en hoe de collectie toegankelijk wordt gemaakt.

De beoogde doelgroep van het collectieplan is zowel een intern als extern. In de eerste plaats is het plan opgesteld voor de eigen medewerkers. Daarnaast is het voor alle andere belanghebbenden bij de collectie, waaronder bestuurders, overheden, fondsen, donateurs, verzamelaars, betrokkenen bij immaterieel erfgoed, bruikleengevers en -nemers, collega-instellingen en de erfgoedgemeenschap. Tevens kan ook het publiek tot de doelgroep van een collectieplan worden gerekend. Het collectieplan van het NVMO is een openbaar document dat online gepubliceerd wordt, passend bij de principes van de Nederlandse Governance Code Cultuur.

Het collectieplan ondersteunt de missie en de visie van het NVMO. Hierin staan het behoud en beheer van de collecties natuurhistorie en volkenkunde en het tentoonstellen van de verzamelde objecten centraal. Tezamen met educatieve en voorlichtende activiteiten is de doelstelling hiermee bij de natuurhistorische afdeling de kennis van, het inzicht in en de betrokkenheid bij in natuur en landschap afspeelt, te vermeerderen. Bij de Volkenkundige Afdeling gaat het om de bezoekers kennis te laten nemen van andere culturen en waar mogelijk de band met Oudenbosch te benadrukken.

Binnen Oudenbosch vormt het NVMO met het Zouavenmuseum en het Arboretum een drieluik met eenzelfde oorsprong. Haar ligging in het centrum versterkt deze positie.

De aanwijsbare herkomst van de collecties geeft een duidelijke ontstaansgeschiedenis en een historische basis die is verbonden met de lokale geschiedenis. De historische ontwikkeling van de collecties en de goede conservering van de objecten zijn de reden dat het NVMO beschikt over diverse unieke en onvervangbare voorwerpen.

Lieselotte Bolder (Coördinator Registratie),

namens het bestuur van het Natuurhistorisch en Volkenkundig Museum Oudenbosch

1.1 COLLECTIEGESCHIEDENIS

In oorsprong is het museum een onderwijsmuseum. Het is ontstaan doordat de Broeders van Saint Louis vooral uit missiegebieden voorwerpen meebrachten of kregen van bevriende missiepaters, de “Witte Paters”. Tevens verzamelden zij diverse natuurhistorische, geologische, archeologische en heemkundige objecten. In de loop der tijd werden ook objecten geschonken of aangekocht. Enkele broeders, zoals broeder Christoffor en broeder Liborius, hadden hun eigen verzamelingen. De objecten hadden vooral een functie bij de onderwijsactiviteiten van de Congregatie van de Broeders van St. Louis.

| periode | omschrijving |
|--------------|---|
| 1850 – 1970 | besloten museum binnen het onderwijsinstituut |
| 1971 – 1985 | beperkte openstelling |
| 1985 – 1997 | aanvang als openbare instelling, periode van herinrichten, ordenen en presenteren, met de nadruk op educatie |
| 1997 – 2005 | aanvang met registreren met als doel het predicaat ‘Geregistreerd museum’, realisatie Milieuafdeling |
| 2005 – heden | kenmerkt zich door – naast het educatieve aspect – concentratie op de historische (museale) waarde van de collecties en het positioneren daarvan, teneinde als museum een plaats te verwerven als plek van maatschappelijk en cultureel belang, voor onderzoek naar en behoud van dit erfgoed |



Kenmerkend voor de periode met beperkte openstelling was dat in de Bovenzaal van de Reginabouw de gehele collectie, voornamelijk bestaande uit vogels (circa 1400 in aantal) en volkenkundige objecten werden getoond. Daarnaast waren er heemkundige en archeologische objecten, een omvangrijke schelpenverzameling en een kleine collectie gesteenten, mineralen en fossielen.

Door een afslanking van de congregatie en wijziging van haar onderwijskundig beleid werd in 1985 het museumgebouw met de museumcollectie overgedragen aan de gemeente Oudenbosch, met als doelstelling het behoud van het museum voor de Oudenbossche gemeenschap. De Stichting Natuurhistorisch en Volkenkundig Museum in Oudenbosch werd op 13 september 1985 opgericht, waarna de collecties eigendom werd van de stichting.

Het beleid van het nieuw opgerichte museum was zodanig te moderniseren dat het in de samenleving kan functioneren als educatief ondersteuningspunt voor onderwijs en burger op het gebied van natuur en milieu in de regio.

De volgende fase was daarmee aangebroken: ruim tien jaren van breken en bouwen. Aan het gebouw, maar vooral ook aan de presentatie van de collectie en aan het educatieve aspect. De Bovenzaal, waar de gehele collectie stond uitgesteld, veranderde ingrijpend. Exposities beperkten zich tot onderwerpen uit de natuur. Al het overige werd op de zolder opgeslagen.

Bij het later vrijkomen van de benedenverdieping van het gebouw en een aantal herinrichtingen kwamen er ruimtes voor afdelingen Volkenkunde en Geologie. De gevel werd in de oorspronkelijke staat teruggebracht en er kwam een vaste trap naar de zolder, zodat de zolderruimte ook

beschikbaar kwam. Er werd een aangebouwde entree gerealiseerd. Van groot belang was ook de relatief grote, nieuwe gehoorzaal voor cursussen, lezingen, en andere activiteiten. Het beschikbare vloeroppervlak werd verdubbeld.



In de jaren hierna richtte de aandacht zich op het registreren van de gehele collectie, het verkrijgen van het predicaat Geregistreerd Museum en het realiseren van een Milieuafdeling.

In de fase hierna richtte het bestuur zijn prioriteiten vooral op het behoud, uitbreiding en presentatie van de collectie. Het behoud van de collectie gebeurt vooral door het voortzetten van de (digitale) registratie van de objecten en het monitoren van de behoudscondities in de museumzalen en het depot.

De collecties breiden nog steeds uit. Dankzij opname van gerelateerde particuliere collecties ontstaat een samenhangend geheel, dat zowel de museum- als educatieve functie versterkt en op enkele punten ook de historische functie benadrukt.

Bij presentatie van de collectie speelt het educatieve aspect een grote rol. Het museum fungeert regelmatig als gastlocatie voor scholen en biedt het onderwijs de educatieve faciliteiten als verlengstuk van het lesprogramma.

De Broeders van Saint Louis hebben maar heel beperkt een objectregistratie bijgehouden. Daardoor is er van de meeste van deze objecten niet bekend wat de geschiedenis is van het object. Er is dus ook geen informatie over waar en door wie de objecten zijn gemaakt. Van latere schenkingen is in het algemeen meer informatie opgenomen. Tijdens het digitaal registreren wordt veel informatie opgezocht en toegevoegd.

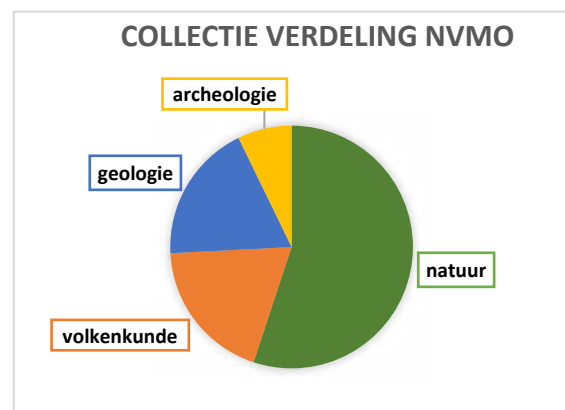
De collecties zijn eerst beheerd door de Broeders van Saint Louis. Daarna door de Stichting NVMO. Door voortschrijdend inzicht zijn de beheercondities steeds verder verbeterd. De laatste 30 jaar wordt klimaat en licht gemonitord en beheerd. Er is een speciaal geïsoleerd depot voor de meest kwetsbare objecten.

Het merendeel van de collectie is eigendom van het museum, er is een beperkt aantal bruiklenen.

1.2. COLLECTIESAMENSTELLING

Er zijn vier collecties die gaan over natuurhistorie en volkenkunde, namelijk de collecties Natuur, Volkenkunde, Geologie en Archeologie. Deze collecties zijn onderverdeeld in een aantal deelcollecties. De collectie omvat ongeveer 8600 objecten.

Zie bijlage 1. voor een compleet overzicht van de collectiesamenstelling en aantallen (geregistreerde) objecten per deelcollectie.



2.1. COLLECTIEPROFIEL



De collectie Volkenkunde kent van oudsher de deelcollecties Afrika en Indonesië, verbonden met de missiegebieden van de Broeders van Saint Louis en de Witte Paters. Ze bestaan vooral uit gebruiksvoorwerpen en laten daarmee het leven in de verzamelgebieden zijn, ten tijde van het verblijf van de Broeders in de missiegebieden. Daarnaast zijn er een aantal beelden en maskers die gebruikt zijn bij rituelen. Nu in de 21^{ste} eeuw gaan ze ook over het koloniaal verleden van Nederland in de missiegebieden van de Broeders en de Witte Paters.

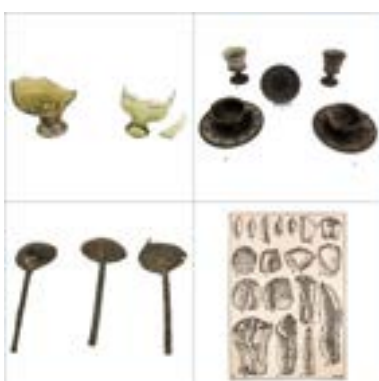
Deelcollectie Amerika bevat objecten uit Noord-Amerika en Suriname die ook tot de verzamelingen van de Broeders behoren. Daarnaast is er de deelcollectie Broeders met heemkundige en religieuze voorwerpen uit de omgeving van de Broeders.



De collectie Natuur bestaat grotendeels uit opgezette en opgeprikte dieren, uit verschillende diergroepen op basis van de classificatie in de dierenwereld. Er is tevens een kleine deelcollectie Planten. De opgezette vogels zijn het grootst in aantal. Deze collectie wordt steeds belangrijker, omdat een aantal vogels zeldzaam zijn geworden in Nederland en een beschermde status hebben gekregen. In de diorama's in de natuurzaal zijn de opgezette dieren in hun natuurlijk omgeving te zien.



De collectie Geologie bestaat uit verschillende gesteenten, mineralen en fossielen. De Broeders van Saint Louis zijn indertijd al begonnen met een kleine collectie. Deze is in de jaren daarna uitgebreid. Deze hebben vooral een educatieve waarde. Onder andere in de expositie over de aarde, ontstaan en afbraak van gesteenten, het leven en het klimaat op aarde in het geologische verleden. Er is ook voldoende materiaal om leskisten mee te maken voor het onderwijs.



De collectie Archeologie bestaat hoofdzakelijk uit de collectie van Broeder Christoffor. Dit zijn veelal vuurstenen objecten van opgravingen in Brabant en Limburg. Ook een aantal aangekochte stukken uit Engeland. Deze objecten gaan over het leven van de mens en hun gebruik van gereedschappen in de steentijd, o.a. in West-Brabant.

Er is ook een aantal objecten afkomstig van een project van de archeologische vereniging AWN. Deze bodemvondsten zijn gevonden bij werkzaamheden op de Kade in Oudenbosch in 1998.

De voorwerpen geven een beeld van het dagelijks leven in Oudenbosch, zoals dat was in de zeventiende en achttiende eeuw.

In de missie en de visie van het NVMO staan het behoud en beheer van de collecties natuurhistorie en volkenkunde en het tentoonstellen van de verzamelde objecten centraal. Tezamen met educatieve en voorlichtende activiteiten is de doelstelling hiermee bij de natuurhistorische afdeling de kennis van, het inzicht in en de betrokkenheid bij in natuur en landschap afspeelt, te vermeerderen. Bij de Volkenkundige Afdeling gaat het om de bezoekers kennis te laten nemen van andere culturen en waar mogelijk de band met Oudenbosch te benadrukken.

De collecties dienden en dienen nog steeds een educatief doel.

Een groot deel van de collectie behoort tot het religieus erfgoed van Oudenbosch/Halderberge.

Het gewenste collectieprofiel is vooral een afgeleide van de basiscollectie van de Broeders.

| Collectie | gewenst collectieprofiel |
|------------------|--|
| Volkenkunde | de oorspronkelijke verzamelgebieden: het voormalig Nederlands-Indië en Afrika |
| Natuur | dieren en (in mindere mate) planten in Nederland, qua vogels streven naar een volledige collectie Vogels in Nederland. |
| Geologie | zo volledige mogelijke collectie soorten gesteenten en mineralen + nadruk op lokale geologie/geografie + klimaat, t.b.v. educatieve tentoonstelling. |
| Archeologie | basiscollectie Broeder Christoffor, omgeving Oudenbosch/Brabant |

3.1 COLLECTIEWAARDERING

De collectie in zijn geheel is uniek en een monument van de tijdsgeest van het leven en het lesgeven van de Broeders van Saint Louis in Oudenbosch.

De collectie behoort deels tot het Religieuze Erfgoed van Halderberge. In de laatste jaren wordt het ook steeds duidelijker dat de volkenkundige collecties deel uitmaken van het Nederlands koloniaal verleden.

De collectie is zeer geschikt om educatief in te zetten voor basisscholen en voortgezet onderwijs.

Ook een aantal delen van de collectie zijn uniek op zich. Voorbeelden daarvan zijn een groot deel van de in Nederland voorkomende (zang)vogels, bijzondere volkenkundige objecten, een uitgebreide collectie fossielen van de Cap Blanc Nez, waar tegenwoordig niet veel meer verzameld kan worden.

De collecties bevatten tevens een aantal geldelijk waardevolle objecten, zoals o.a. is aangegeven in een taxatie in 1990 door veilinghuis Christie's, Amsterdam.

De kerncollecties van het museum zijn de collecties verzameld door de Broeders van Saint Louis. Hoewel deze veelal in oorsprong niet goed zijn gedocumenteerd, geven zij een historisch tijdsbeeld en het onderwijs door Broeders. De later toegevoegde geologische collectie gesteenten, mineralen en fossielen zijn een belangrijke uitbreiding op de kleine collectie van de Broeders van Saint Louis.

Bij het collectieprofiel passen de volgende delen van de collectie het best: de volkenkundige deelcollecties Afrika en Nederlands-Indië, vogels en andere opgezette dieren in de collectie Natuur, de Broeder Christoffor collectie archeologische objecten, opgraving Kade, Oudenbosch, Gesteenten en Mineralen, Fossielen die in de educatieve expositie passen.

Topstukken

Elke collectie (Natuur, Volkenkunde, Geologie en Archeologie) heeft zijn eigen topstukken. Zie voor een uitgebreide lijst Bijlage 2. Topstukken.

Bij de collectie Natuur ligt de nadruk op de vogelcollectie. Deze bestaat grotendeels uit de in 1906 door de Broeder aangekochte collectie van dhr. L. van den Bogaert uit 's-Hertogenbosch. Ondanks dat van deze collectie niet alle opgezette vogels de tand des tijds hebben doorstaan en collectie uitgedund is, is de collectie nog steeds zeer waardevol. Een aantal exemplaren zijn opgenomen in de Avifauna van Nederland, aangezien zij eerst gedocumenteerde vogels zijn in Nederland. Daarnaast gaat het slecht met de vogelstand in Nederland. Vele vogels in de NVMO collectie zijn nu (zeer) zeldzaam in Nederland en/of komen voor op de Rode en Oranje Lijst van de Nederlandse broedvogels.

Een aparte vermelding krijgt ook de opgezette Wisent, waar in 2020 uit onderzoek in samenwerking met Artis van is gebleken dat het om Schaljapin gaat. Hij was de stamvader van het fokprogramma dat Artis-directeur Armand Sunier (1927-1953) startte in 1931 om te voorkomen dat de wisent zou uitsterven.

De topstukken van de collectie Volkenkunde zijn vooral authentieke beelden en maskers uit voormalig Nederlands-Indië en Afrika. Een aantal hiervan is in het verleden getaxeerd door Christie's en waardevol bevonden. De objecten zijn origineel en gebruikt in de plaats van herkomst, veelal voor rituele doeleinden.

Van de collectie Geologie is vooral de door de familie van den Burgh geschonken collectie fossielen uit de Krijt periode van de Cap Blanc Nez belangrijk. De fossielen (vooral ammonieten, bivalven en gastropoden) zijn goed gedocumenteerd en op naam gebracht.



Voor de geschiedenis van het NVMO is het kardinaalskruis een topstuk. Het erekruis is in 1889 door kardinaal Lavigerie (oprichter van de missiecongregatie der Witte Paters) geschonken aan rector De Croes van Saint Louis. Deze mocht zich hiermee deze voortaan ere-kanunnik van Carthago noemen.

Topstuk uit de Archeologie collectie zijn een aantal vuurstenen vuistbijlen uit verzameling van Broeder Christoffor. Ze zijn afkomstig van bekende Paleolithische vindplaatsen in Engeland.

Het museum profileert zich met de vogelcollectie, vlanders, natte collectie, beelden en maskers, Broeder Christoffor, fossielen, Witte Paters, Nederlands-Indië.

Permanente exposities

| Collectie | Permanent getoond in exposities in het museum |
|-------------|--|
| Volkenkunde | Al jaren werkt het museum i.v.m. expositieruimtegebrek met wisselexposities "Nederlands-Indië" en "Afrika. Anno 2023 is het thema van de Afrika-expositie "Witte Paters in Afrika". Beelden en maskers uit Afrika uit de schenking van Ab Naeyé hebben een vaste en eigen expositieruimte. |
| Natuur | De afdeling natuur bestaat vooral uit opgezette dieren en dieren op sterk water, en skelet(delen) van dieren. Een aanzienlijk deel hiervan is het oude "Vogeltjes Museum", ooit begonnen met de aankoop van de aanzienlijke collectie opgezette vogels van Van den Bogaert in 1906 bestaande uit bijna alle in Nederland |

| | |
|-------------|---|
| | voorkomende zangvogels. Een deel van de opgezette dieren is tentoongesteld in levensgrote diorama's in nagemaakte biotopen. Daarnaast zijn er veel vlinders en kevers tentoongesteld, en andere diergroepen zoals reptielen en zoogdieren. |
| Geologie | Een deel van de geologische collectie stenen, mineralen en fossielen is tentoongesteld in het kader van het systeem aarde en de bouwstenen van de aarde. De uitgebreide en goed gedocumenteerde collectie van Van den Burgh fossielen van de Cap Blanc Nez is geëxposeerd. De UV-mineralen zijn altijd een publiekstrekker met verlichtingsschakelaar (UV-licht – zichtbaar licht). |
| Archeologie | Een klein gedeelte van de verzameling van Broeder Christoffor met vuurstenen gereedschappen uit Limburg, en Romeins keramiek. |



4.1. COLLECTIEBEHOUD

Door middel van preventieve en actieve conservering worden de collecties zo optimaal mogelijk behouden. De bewaarcondities in het museum worden gemonitord en geoptimaliseerd. Er is een risicoplan met risico analyse, veiligheidsplan en een verzekering.

Waardeverlies wordt beperkt door het klimaat in het museum te monitoren en te optimaliseren.

Het NVMO volgt de 'Lichtlijnen-tabel-richtlijnen voor museumverlichting' en de 'Lichtlijnen-tabel-materialen in lichtgevoeligheidsklassen'. Voor het binnenklimaat volgen we het programma van eisen van erfgoedinstellingen.

Bovengenoemde richtlijnen en eisen zijn uitgegeven door de Rijksdienst voor het Cultureel Erfgoed.

4.2 TOESTAND VAN DE COLLECTIE

De conditie van de collectie is in het algemeen redelijk tot goed.

De meeste objecten zijn van aanzienlijke ouderdom. Een gedeelte van de objecten is beschadigd, maar er zijn weinig objecten die directe aandacht vereisen.

De staat van de objecten wordt (digitaal) geregistreerd. Met een goede digitale registratie en opname van de staat van de conditie van de objecten kan een goed overzicht gekregen worden van objecten met matige en slechte conditie. De registratie is nog niet zover gevorderd om dit overzicht te hebben.

Om deze objecten weer in een gewenste staat te krijgen dienen financiële middelen en professionele kennis verkregen worden. Die laatste twee missen nog in het museum.

4.3 PREVENTIEVE CONSERVERING

De collectie bevindt zich in expositie in een aantal zalen op de beneden- en bovenverdieping van het museum en in opslag in het depot op zolder.



Een gedeelte van het depot is geïsoleerd, hier zijn de meest kwetsbare objecten opgeslagen. Deze sectie van het depot is opgedeeld in twee delen, afgescheiden door een deur. Eén deel voor opgezette dieren en één deel voor volkenkundige objecten. Deze depots zijn geheel gesloten om vervuiling en ongedierte tegen te gaan. Tevens komt er geen daglicht binnen. Alles staat op stellingen met een witte ondergrond en dat helpt bij het controleren op plaagdieren. In het depot met opgezette dieren is geen verpakkingsmateriaal aanwezig.

In het depot met volkenkundige objecten staan grote objecten onverpakt op stellingen en zijn kleinere objecten verpakt in zuurvrije dozen en papier.

De omstandigheden in het (monumentale) pand zijn vooral door achterstallig onderhoud niet optimaal. De omstandigheden van klimaat, licht, lucht, stof en ongedierte worden gemonitord en geoptimaliseerd. Eind 2022 zijn de depots voorzien van luchtdrogers om een stabiel klimaat te verkrijgen. In 2023 zijn extra luchtdrogers in de expositiezalen geplaatst.

Gewenste omstandigheden in het museum zijn een complete klimaatbeheersing per kwetsbare materialen groep en per ruimte. Hiervoor zijn betere financiën nodig.

4.4 ACTIEVE CONSERVERING

Het aantal instabiele objecten in de collecties van het museum is klein. Er zijn een aantal kwetsbare volkenkundige objecten en een klein aantal vogels met losse onderdelen.

Om de conditie van deze objecten te verbeteren zal hulp gezocht worden bij college musea, zoals Het Natuurhistorisch Rotterdam, Naturalis, Natuurmuseum Tilburg en het Wereldmuseum. Hiervoor is in 2022 al een basis gelegd door contact met conservatoren van Het Natuurhistorisch Rotterdam. Instructie voor eenvoudige restauraties is daar een onderdeel van.

De prioriteiten liggen bij het registreren van de collectie en op deze manier bijhouden van een selectie van instabiele objecten. De vogelcollectie heeft prioriteit, aangezien deze een aantal zeldzame exemplaren bevat.

4.5 RISICOMANAGEMENT

Uit de risicoanalyse blijkt dat de grootste risico's voor de collecties van het NVMO vocht- en waterschade, plaagdieren en diefstal zijn. Om deze risico's te beperken worden verschillende maatregelen getroffen.

Om een stabiel binnenklimaat te krijgen zijn er vier extra luchtdrogers aangeschaft, geplaatst op de begane grond, de eerste verdieping en in de depotruimte.

De aanwezigheid van plaagdieren wordt continu gemonitord door de vrijwilligers, tijdens baliediensten, door de technische dienst en tijdens registratie. Ook wordt er op gelet dat het gebouw goed gesloten blijft. Deuren en ramen blijven zoveel mogelijk dicht, kieren en openingen vooral bij ramen en deuren zijn afgedicht. Ventilatioosters zijn voorzien van fijn gaas.

In het geval van insecten zoals b.v. de tapijtkever worden de aangetaste objecten afgesloten bewaard en wordt er gespoten met insecticide. Er is een goed en snel contact met een professionele plaagdieren specialist.

Inbraak en diefstal vormen ook een risico in het museum. Er is geen gesloten hek meer rondom het gebouw. In 2023 zijn camera's geplaatst als preventieve maatregel en monitoring.

Voorkomen lekkage van het gebouw om vocht- en waterschade aan de collectie te voorkomen heeft prioriteit, aangezien dit in een kort tijdsbestek grote schade kan veroorzaken. Dit gebeurt door regelmatige controle van de buiten- en binnenzijde van het gebouw door de technische dienst.

4.6 VEILIGHEIDSZORG

De collectie is beschermd tegen invloeden van buitenaf.

Tegen brandschade zijn er brandblussers. Op diefstal en vandalisme tijdens openingsuren wordt gecontroleerd door de baliebezetting, zij zijn altijd met twee personen aanwezig. Aan de voorzijde van het museumgebouw staat een hoog hek, kleine voorwerpen staan afgesloten in vitrines, ramen en deuren worden regelmatig gecontroleerd, in 2023 zijn camera's geïnstalleerd.

Overstroming is niet waarschijnlijk, het museumgebouw staat op een hoge plek in vergelijking met de directe omgeving. Andere fysieke krachten zijn ook niet waarschijnlijk. Verkeerstrillingen zijn minimaal en er zijn geen bouwactiviteiten in de naaste omgeving (gepland).

Eind 2023 zal een nieuwe calamiteitenplan in werking treden na goedkeuring van het bestuur. Kernpunten zijn BHV en CHV opleiding, er is een verplichting tot training van de medewerkers. Minimaal één maal per jaar wordt er geoefend met het calamiteitenplan. Dit is verplicht voor alle vrijwilligers.

4.7 VERZEKEREN

De waarde van de collecties en de overige inventaris is voor het laatst in 1990 getaxeerd op 432.000 gulden (196.033 euro). De toenmalig geregistreerde volkenkundig collectie van Afrikaanse, Indonesische en Chinese voorwerpen uit Indonesië is door Christie's getaxeerd op 203.185 gulden (92.201 euro). De verzekerde waarde van de geologische collectie is in 1999 vastgesteld op 30.000 gulden (13.613 euro).

Het NVMO heeft een verzekering tegen schade en verlies, namelijk Verzekering Kunst en Antiek op kunstvoorwerpen/Museale voorwerpen. De collectie is verzekerd voor 450.000 euro. De inventaris is verzekerd voor 30.000 euro.

Wanneer de digitale registratie volledig is, zal een nieuwe schatting van de waarde van de collecties gedaan worden en mogelijk een nieuw te verzekeren bedrag vastgesteld worden.

5.1 TENTOONSTELLEN, EDUCATIE, ONDERZOEK

Gebruik van de collectie

Een collectie kan actief gebruikt worden voor presentatie, educatie, bruiklenen

en onderzoek. Het tonen van museumobjecten in een tentoonstelling heeft bij voorbeeld educatieve waarde. Maar het tentoonstellen en ook het uitlenen van objecten geven ook meer kans op schade.

Het NVMO zoekt hierbij de juiste balans.

De collectie wordt in hoofdzaak gebruikt door het NVMO. Soms worden objecten uitgeleend. Er zijn ook objecten verzameld voor educatieve doeleinden. In het verleden zijn daar leskisten mee gemaakt. Er zijn plannen om dit in de toekomst weer op te pakken.

Tentoonstellen

De meeste objecten die gebruikt worden staan in de tentoonstellingen. Een speciale collectie niet kwetsbare objecten is geselecteerd voor groepsbezoeken slechtzienden. Een aantal objecten zijn geselecteerd als kijk- en voelobjecten. Dat zijn weinig kwetsbare objecten of minder waardevolle objecten die bijvoorbeeld al beschadigingen zijn.

Van de kijk- en voelobjecten worden mogelijke beschadigingen en waardeverlies geaccepteerd, aangezien de waarde toch al laag is. De objecten in tentoonstelling zijn ook op den duur onderhevig aan schade door vooral lichtinwerking. Dit wordt zoveel mogelijk beperkt, maar geaccepteerd.

Onderzoek

Onderzoek naar de objecten en collecties in het NVMO beperkt zich hoofdzakelijk tot het maken van beschrijvingen van de objecten tijdens de registratiewerkzaamheden door vrijwilligers. Dit is meestal onderzoek via bronnen op het internet, maar ook via het raadplegen van college musea.

Kennis binnen het museum is beperkt door het beperkte aantal vrijwilligers met een achtergrond in de onderwerpen natuur, volkenkunde, geologie en archeologie. Het museum werft hier wel specifiek op.

5.2 BRUIKLENEN

Het museum leent spaarzaam objecten uit. Het leent in principe alleen uit aan collega musea, waar men kundig om kan gaan met de bruikleen.

De bruikleennemer dient een bruikleenovereenkomst te tekenen, waarin eisen omtrent handling, tentoonstellen en verzekeren.

Bruiklenen uitgeven van erg waardevolle objecten gebeurt in de regel niet. De in bruikleen gegeven objecten worden niet gecontroleerd op locatie en niet begeleid bij transport. Daarbij wordt vertrouwd op de kundigheid van de bruikleennemer en het naleven van de bruikleenovereenkomst.

6.1 WAARDEONTWIKKELING

Naarmate de vogelstand in Nederland krimpt en steeds meer soorten zeldzaam worden, zal de waarde van de vogelcollectie toenemen.

Door de nieuwe en verbeterde registratie van alle objecten in het museum waar veel informatie wordt gevonden, die nog niet eerder bekend en beschikbaar was, wordt de waarde van deze objecten groter.

De waarde van deze goed geregistreerde objecten kan nog beter aangewend worden als de collectie te zijner tijd online gepubliceerd kan worden. Wat goed mogelijk is via de Brabant Cloud en Memorix Maior.

6.2 RESTAURATIE

Door de beperkte financiële middelen en weinig expertise in eigen huis wordt er niet of nauwelijks gerestaureerd, op kleine, simpele restauraties na.

Een aantal opgezette dieren, vooral vogels, zijn in de huidige toestand niet presentabel. Deze zijn uit elkaar gevallen of stoffig en vies. Daarnaast zijn er meerdere volkenkundige objecten, zoals een paar modelvaartuigen en een schaakspel, dusdanig beschadigd dat ze niet presentabel zijn.

Een aantal vogels kan na schoonmaken en reparatie in waarde toenemen. Het bovengenoemde schaakspel en modelvaartuigen idem.

I.v.m. de beperkte financiële middelen en het beperkte aantal vrijwilligers staat restauratie van objecten niet in de nabije toekomst op de agenda. Wel zal er onderzoek gedaan worden naar mogelijkheden en ondersteuning van college musea voor de verdere toekomst.

6.3 ONDERZOEK

Behalve onderzoek door eigen medewerkers voor de registratie en beschrijving van de objecten in het museum wordt er weinig onderzoek gedaan in het museum. Er zijn in het museum geen faciliteiten voor onderzoek.

Er zijn wel een aantal onderzoeksvragen waar aandacht voor is: herkomst van de vogels in de Van den Bogaert collectie en herkomst van de objecten uit Nederlands-Indië en Afrika. De laatstgenoemde objecten hebben zijn deels verzameld in koloniale tijden. We verwachten geen vraag om restitutie van objecten uit die landen, maar zijn er wel alert op en zullen meewerken aan onderzoek. Daartoe heeft het museum kennis aan en toegang tot de volgende publicaties: Handreiking: "Onderzoek naar sporen van slavernij en het koloniale verleden in de collectieregistratie", door Rijksdienst voor het Cultureel Erfgoed en "Sporen: Onderzoek naar herkomstgeschiedenis en betekenisgeving van culturele objecten en collecties verworven in koloniale situaties", door NIOD Instituut voor Oorlogs-, Holocaust- en Genocidestudies, het Rijksmuseum Amsterdam (RMA) en het Nationaal Museum van Wereldculturen (NMVW).

Om aan de slag te gaan met deze onderzoeksvragen heeft het museum geen expertise in huis. We zien mogelijkheden in samenwerkingen met Het Natuurhistorisch Rotterdam, Natuurmuseum Tilburg en het Wereldmuseum.

Er zijn geen beperkingen op het (zonder flits) fotograferen en inzien van informatie van objecten. Het museum staat open voor onderzoek door derden en ziet daar alleen maar voordeel in.

6.4 VERZAMELEN

Er wordt alleen verzameld op de gebieden Natuur, Volkenkunde (Afrika en Indonesië), Geologie en Archeologie. Verzamelen gebeurt door aankoop, schenking en (langdurige) bruikleen. Besluiten hierover worden genomen in de bestuursvergadering en vastgelegd in de notulen.

Door het bestuur is een verzamelstop ingelast, i.v.m. de onzekere toekomst, mogelijke verhuizing, matige financiële situatie van het museum en een beperkte opslagruimte.

Er is geen budget gereserveerd voor acquisitie. Aankoop is praktisch niet voorgekomen in de afgelopen 10 jaar.

Bij aangeboden objecten wordt eerst gevraagd naar foto's en achtergronden van de objecten. Als de objecten passen bij de collectie worden ze bekeken. Als tot acceptatie van de objecten wordt overgegaan, wordt er een schenkings- of bruikleenformulier opgesteld. De objecten worden voor ze het museum binnenkomen gecontroleerd op plaagdieren en eventueel in quarantaine (vriezer) geplaatst.

6.5 ONTZAMELEN

De Stichting NVMO is eigenaar van het overgrote deel van de collectie. Er is tevens een aantal objecten in bruikleen van Naturalis. Dit zijn skeletdelen en geweien.

Besluiten over afstoten en herbestemming worden genomen door het bestuur tijdens bestuursvergaderingen. Het museum volgt de Leidraad Afstoten Museale Objecten, ofwel LAMO (2023) bij het afstoten van objecten.

(<https://www.afstotingsdatabase.nl/Portals/0/Images/LAMO/LAMO2023.pdf?ver=ozliBf09zSVFogToWsndgw%3D%3D>)

Het NVMO stoot in principe geen objecten af als deze niet zo stuk zijn dat ze niet meer gerepareerd kunnen worden of een gevaar vormen voor andere collectiestukken.

Het NVMO heeft geen streven naar ontzaming, omdat het de collecties ziet als erfgoed en wil bewaren voor de komende generaties.

7.1 REGISTRATIE EN DOCUMENTATIE

In het NVMO wordt gestreefd naar een volledige digitale registratie van alle objecten van de vier collecties Natuur, Volkenkunde, Geologie en Archeologie. Alle objecten staan in expositie in de zalen van het museum of zijn opgeslagen in het depot op zolder van het eigen gebouw.

De collectie bevat ongeveer 8600 objecten, waarvan ongeveer 85% geregistreerd. De digitale registratie loopt hierop achter, vooral door het nog moeten invoeren van basisregistratie gegevens die wel al op papier staan. Daarnaast moeten er nog veel objectbeschrijvingen toegevoegd worden.

Zie voor een overzicht per deelcollectie Bijlage 1.

Belangrijkste doel van de digitale registratie is inventarisatie van de collecties en de vindbaarheid hiervan: wat hebben we in huis, wat is de staat en wat is de standplaats. Dit heeft grote voordelen bij het opzetten van nieuwe exposities. Daarnaast is kennis van de objecten van grote waarde bij de waardering van deze objecten.

In het verleden zijn objecten geregistreerd in lijsten op papieren kaarten en digitaal (Excel). Daarnaast is er een eerste aanzet gemaakt tot een digitale registratie in Adlib (beperkte gratis versie).

Een nieuwe digitale registratie is opgezet in 2019. Gewerkt wordt met Memorix Maior van de Brabant Cloud van Erfgoed Brabant.

Van alle objecten wordt minimaal de basisregistratie opgenomen (objectnummer, objectnaam, standplaats) inclusief afmetingen, staat van het object, verwervingsmethode (indien bekend) en één of meer foto's. Daarnaast wordt er door de medewerkers zoveel mogelijk andere informatie toegevoegd. Dit is vooral afhankelijk van de bestaande kennis van de (vrijwillige) museummedewerkers (registratie-groep en conservatoren). Van de objecten in expositie is veelal meer informatie gezocht dan van objecten in depot.



Van alle digitaal geregistreerde objecten zijn digitale foto's gemaakt. Gefotografeerd wordt in kleine fotostudio met witte achtergrond, studiolampen, een goede camera, met maatschaal en objectnummer. Afwijking daarvan bij grote objecten en objecten vast in tentoonstellingsopstelling. De foto's zijn geschikt voor publicatie en groot genoeg voor "diepzoom" worden bij publicatie op een website.

Er is een invoerinstrucatie voor de registratie. Er wordt op toegezien dat de beschrijvingen inclusief en divers zijn. Mede dankzij deelname aan het project "Woorden doen ertoe" van Erfgoed Brabant (in 2022). Het boekje "Woorden doen er toe, een incomplete gids voor woordkeuze binnen de culturele sector", door Tropen Museum, Volkenkunde Museum, Afrika Museum, Wereldmuseum wordt gebruikt voor het vervangen van schurende termen in de objectbeschrijvingen. Dit blijft een aandachtspunt in het NVMO.

Aangezien Memorix Maior werkt in een browser en de data opgeslagen staan in de Brabant Cloud is toegang voor de gebruikers eenvoudig. Zij hebben toegang via een inlogcode en een wachtwoord.

Objecten die digitaal geregistreerd zijn, zijn snel te vinden in het museum. De standplaats verwijst naar een vitrine, kast, depotnummer, eventueel een plank of rek en een doos waar het object te vinden is. Veel objecten zijn ingepakt in zuurvrij papier of plastic. Het objectnummer is dan ook aangegeven aan de buitenzijde.

Van inkomende objecten worden lijsten bijgehouden op papier, in een map in het depot.

Van uitgaande objecten wordt een lijst bijgehouden en wordt de standplaats aangepast in het registratiesysteem.

7.2 TOEGANKELIJKHEID



Een deel van de collectie is fysiek toegankelijk in de tentoonstellingen in het museum.

Het museum is toegankelijk voor bezoekers die slecht ter been zijn of in een rolstoel zitten. Binnen zijn er geen drempels en in elke zaal staan stoelen voor mensen die niet lang kunnen staan. Er is een leenrolstoel aanwezig, een invalidentoilet en een traplift. Hulphonden zijn welkom. Gehandicaptenparkeerplaatsen zijn beschikbaar voor de deur van het museum.

Bij tekstborden is rekening gehouden met de leesbaarheid, door de keus van zwarte, duidelijk leesbare letters op een witte achtergrond. De meeste vitrines zijn op zo'n hoogte dat de meeste inhoud bekeken kan worden door kinderen en mensen in een rolstoel. De zalen zijn goed verlicht.

De objecten in depot zijn alleen toegankelijk voor de betrokken medewerkers. Geïnteresseerde onderzoekers kunnen op aanvraag onder begeleiding van een medewerking toegang krijgen tot het depot.

De digitale informatie is alleen beschikbaar voor medewerkers met een inlogcode en wachtwoord.

Er is maar een heel klein gedeelte ontsloten via het internet. Een vijftiental objecten staat gepubliceerd op de website Brabantserfgoed (<https://www.brabantserfgoed.nl/page/4523/natuurhistorisch-en-volkenkundig-museum>).

De collectie van het NVMO wordt nog niet op de eigen website gepresenteerd. Het is wel goed mogelijk via de Brabant Cloud door gebruik te maken van een zogenaamde Instant Website.

De prioriteit van het museum ligt in eerste instantie op het vervolledigen van de digitale registratie en het publiektoegankelijk maken van de beschrijvingen.

TOT SLOT

Bij het schrijven van dit collectieplan is geprobeerd een zo volledig mogelijk overzicht te geven van de collecties in het NVMO en het beheer en gebruik ervan.

Het NVMO staat open voor op- en aanmerkingen over het collectieplan, het delen van informatie en samenwerkingen met collega-musea, andere erfgoedbeheerders en geïnteresseerden. Op de NVMO website zijn onze contactgegevens te vinden.

Veder is het belangrijk om te vermelden dat er twee belangrijke zaken van invloed op de toekomst van het NVMO.

Dat is enerzijds een minder gunstige financiële situatie, o.a. veroorzaakt door de coronacrisis en de hoge energie prijzen. Anderzijds is de huisvesting van het museum de afgelopen 10 jaar een voortdurend punt van aandacht. De huidige situatie is niet houdbaar, zowel vanwege ontwikkelingsplannen van de gemeente als door inherente gebreken van het gebouw dat eigendom is van de gemeente en gemeentelijk monument. Al jaren wordt met de gemeente Halderberge overlegd over alternatieve huisvesting; maar hoewel een aantal malen een passende oplossing zich leek aan te dienen, waren er steeds weer omstandigheden waardoor die uiteindelijk niet konden worden gerealiseerd.

Inmiddels is de discussie over passende huisvesting met de gemeente heropend. Het is volstrekt onvoorspelbaar welk resultaat die gaat opleveren.

Het collectieplan wordt afgesloten met een lijst van actiepunten, die in de periode 2023-2026 opgepakt gaan worden, min of meer op volgorde van prioriteit.

Momenteel heeft het museum voldoende vrijwilligers in de registratiegroep en het bestuur (totaal 15 personen) om deze binnen de periode uit te kunnen voeren. Ook de financiën zijn voldoende, aangezien de kosten (ongeveer 1000 euro per jaar) niet te hoog zijn.

| Actiepunten 2023-2026 |
|--|
| Volledig maken digitale registratie, op niveau basisregistratie. |
| Toevoegen beschrijvingen digitale registratie. |
| Digitaliseren collectieadministratie. |
| Ingekomen objecten afgelopen 5 jaar digitaal registreren. |
| Deel van de digitale collectie klaarmaken voor collectie online via Brabant Cloud/eigen website. |
| Vriezer aanschaffen (plagdierbestrijding). |
| Contacten leggen restauratie vogels en volkenkundige objecten. |
| Vervangen ongeschikte verpakkingen depot. |
| Nieuwe taxatie v. d. collectie i.v.m. verzekering. |
| Onderzoek naar herkomst van de vogels in de Van den Bogaert collectie. |

Bijlage 1. Collectie overzicht

| Collectie | Deelcollectie | Beschrijving | aantal obj. | geregistreerd |
|-------------|--|---|-------------|---------------|
| Natuur | Zoogdieren | Opgezette zoogdieren, skeletdelen, natte preparaten | 235 | 100% |
| | Vogels | Opgezette Nederlandse inheemse vogels, exotische vogels (vooral uit Indonesië), skeletdelen | 1055 | 50% |
| | Reptielen en Amfibieën | Opgezette schildpadden, slangen, krokodilachtigen, hagedissen, skeletdelen, natte preparaten | 82 | 100% |
| | Geleedpotigen | Exoskeletten van kreeften, krabben (excl. insecten) | 15 | 100% |
| | Insecten | Vlinders, kevers, etc. opgeprikt in diorama's ** | 3200 | 10% |
| | Weekdieren | Bivalvia (tweekleppigen), Cephalopoda (inktvisen of koppotigen), Gastropoda (slakken of buikpotigen) | 12 | 100% |
| | Neteldieren | Koralen | 100 | 75% |
| | Pisces (vissen) | Gedroogde vissen, skeletdelen, natte preparaten | 31 | 100% |
| Planten | Gedroogde planten, gedroogde zaden en vruchten | 7 | 100% | |
| Volkenkunde | Afrika | Objecten uit Afrika, vooral van de Witte Paters en beelden van Ab Naijé | 741 | 100% |
| | Indonesië | Objecten uit Nederlands-Indië, vooral basiscollectie Broeders van Saint Louis | 597 | 100% |
| | Broeders | Verzamelingen broeders afkomstig uit Nederland en Europa, servies (Broeder Liborius), documenten, boeken, wapens, katholieke objecten | 274 | 100% |
| | Noord- en Zuid Amerika | Objecten van inheemse volken Noord-Amerika, Suriname | 31 | 100% |
| Geologie | Gesteenten en mineralen | Grotendeels schenking Joop de Regt, basiscollectie Broeders van Saint Louis | 1050 | 95% |
| | Fossielen | Grotendeels schenking Fam. Von Burgh, schenking Joop de Regt, basiscollectie Broeders van Saint Louis, Pleistocene zoogdieren | 550 | 90% |
| Archeologie | Broeder Christoffor | Objecten (vooral vuurstenen gereedschap), Romeins aardewerk verzameld door Broeder Christoffor vanaf 1950 | 550 | 20% |
| | Opgraving Kade Oudenbosch | Diverse gebruiksobjecten gevonden bij opgravingen in de jaren '90 van de twintigste eeuw bij het bouwklare maken van de Kade, Oudenbosch. | 49 | 100% |
| | Peruviaans | Collectie pre-Colombiaanse kunst, Chimu (800-1200 AD), Chancay (1000-1500 AD), Peru. | 21 | 0% |

** schatting, nu veelal nog geregistreerd per diorama, bak of lade.

Bijlage 2. Topstukken

| Collectie | Object | Beschrijving |
|-------------|--|--|
| Natuur | Vale Gier | Vale Gier, gevangen te Dinteloord, op 10 juni 1904. De temperatuur op die dag lag tussen de 10,6 °C en 15,2 °C. De gemiddelde windsnelheid was 2 Bft en kwam overheersend uit het oost-noord-oosten. Het was de tweede maal dat een dergelijke vogel in Nederland werd gesignaleerd. Heel af en toe gebeurt het dat er vale gieren in Nederland te vinden zijn, vaak als gevolg van voedselschaarste - vale gieren eten uitsluitend aas - in het gebied van herkomst. https://www.dutchavifauna.nl/species/vale_gier?all=1 |
| | Zeearend | Een van de laatste zeearenden. In 1853 geschoten in de Wouwse Plantage. Dat zo'n vogel in deze regio voorkwam, is bijzonder. Lange tijd een zeldzame wintergast, maar tegenwoordig zelfs broedvogel in Nederland in toenemende aantal. Rode lijst. |
| | Vorkstaartplevier | Zeldzame vogel in Nederland. Eerste signalering in Nederland. https://www.dutchavifauna.nl/species/vorkstaartplevier?all=1 |
| | Steppevorkstaartplevier | Zeldzame vogel in Nederland. Eerste signalering in Nederland. https://www.dutchavifauna.nl/species/steppevorkstaartplevier?all=1 |
| | Grote Trap ♂ | Grote trap in goede staat, mannetje. De grote trap is het symbool van onze vogelverzameling. Het is de zwaarste vogel van Europa, het mannetje kan twee keer zo groot zijn als het vrouwtje en achttien kilo wegen. Voor veel vogelaars een bijzondere waarneming. Zeldzame vogel in Nederland. |
| | Grote Trap ♀ | Grote trap in goede staat, vrouwtje. De grote trap is het symbool van onze vogelverzameling. Het is de zwaarste vogel van Europa, het mannetje kan twee keer zo groot zijn als het vrouwtje en achttien kilo wegen. Voor veel vogelaars een bijzondere waarneming. Zeldzame vogel in Nederland. |
| | Houtsnip | "Isabel" exemplaar (zeldzame kleurafwijking). Opgenomen in het boek van E. Kompanje "De Houtsnip". |
| | Kleinst Waterhoen met drie jongen | Kleinste ral van Europa. Rode lijst. Uiterst schaarse broedvogel. Literatuur vermelding. |
| Scharrelaar | Genoemd in literatuur: Nederlandsche vogels, Thijsse (1934) ?? Een van twee exemplaren geschoten in Uden (geen datum). | |

| | | |
|--------------------|-----------------------------------|---|
| | | Een van de kleurrijkste vogels die Nederland bezoekt. In Nederland zien we slechts zelden een scharrelaar. Binnen Europa neemt het aantal scharrelaars geleidelijk af door verlies aan geschikt habitat. |
| | Wisent | Wisent Schaljapin, stamvader herintroductie wisenten Artis. Het bij deze (opgezette) huid behorende skelet is in collectie bij Naturalis. Origineel afkomstig van het RMNH. Herkomstonderzoeksrapport in samenwerking met Artis. |
| | Doopvontschelp | Zeer groot (half) exemplaar, behorend tot de originele collectie van de Broeders van Saint Louis. grootst levende tweekleppige weekdier. Vroeger in kerken vaak gebruikt als doopvont, een bak voor het doopwater. |
| | Krokodil | Grote opvallende opgezette krokodil, origineel collectie RMNH.. Bruikleen van Naturalis. |
| | Olifantsschedel | Grote opvallende olifantenschedel, origineel collectie RMNH.. Bruikleen van Naturalis. Prominente plek bij ingang museum. |
| Volkenkunde | Balinees beeldenpaar | “Bruidspaar in trouwkostuum”, getaxeerd door Christies. |
| | Balinees beeld Singha | Beeld van hout, tempelwachter, |
| | Ceremoniële heup- of schouderdoek | Ikat doek voor mannen van Oost-Sumba (hinggi), getaxeerd door Christies. |
| | Objecten van kruidnagels | Drie objecten van de Molukken: doos, serviesje en boot, getaxeerd door Christies. |
| | Pijp Toba-Batak | Prachtige koperen pijp in drie delen, Zuid-Sumatra, getaxeerd door Christies. |
| | Twee Chinese schilderijen | Grote 19 ^e eeuw schilderijen in lijst achter glas, portretten van Chinese dame in kimono, getaxeerd door Christies. |
| | Chinees wortelhoutsnijwerk | Guanyin, eind 19 ^e eeuw, getaxeerd door Christies. |
| | Chinees miniatuurboot van ivoor | Boot met twee dekken, zijkanten zijn voorzien van veel paneeltjes met fijn snijwerk. Decoratieve figuurtjes, met gekleurde Chinese kleding aan, een tafel met vruchten en verschillende potplanten die op de dekken staan. Dit soort modellen werden gemaakt als souvenirs voor westerse bezoekers. Getaxeerd door Christies. |
| | Bisjpaal | Ritueel meterslang houtsnijwerk uit de stam van een wilde nootmuskaatboom van de Asmat, een Papoea- volk van de zuidwestkust van Papoea, het voormalige Nederlands Nieuw-Guinea. In zeer goede staat. |
| | Klein krachtbeeldje uit Zaire | Spijker/spiegel/krachtbeeldje uit Zaire, getaxeerd door Christies. |
| | Groot Dogon ruiterbeeld | Groot ruiterbeeld van hout met een naturel grijzig patina en een versteende stoflaag. Van hoge kwaliteit. |

| | | |
|--------------------|-------------------------------------|--|
| | Feesttrommel Woyo-Cabinda | Beschildeerde houten feesttrommel van de meisjeshut tijdens initiatieperiode Woyo-Cabinda, getaxeerd door Christies. |
| | Ivoren jachthoorn Congo | Grote ivoren jachthoorn afkomstig uit de Congo, met een ingesneden versierde blaasopening aan de zijkant. Getaxeerd door Christies. |
| | Bellenmasker van de Dan (Yakuba) | Prachtig groot ceremonieel bellemasker van hoge kwaliteit met metalen bellen en kaurischelpen, van de Dan (Yakuba). |
| | Gezichtsmasker Kifwebe | Groot dans/gezichtsmasker Kifwebe van de (Ba)Songey uit de Democratische Republiek Vout met een naturel patina en plantaardige vezels. Het is met bruin, zwart en wit beschilderd. |
| | Mannelijk helm masker Isheene Mwalu | Inwijdingsmasker van de (Ba)kuba uit de Democratische Republiek Congo. Het is gemaakt van hout met een donkerbruin patina en zwarte beschildering, textiel, kaurischelpen, touw en haar. Het is van zeer hoogwaardige kwaliteit. |
| | Schilderij kardinaal Lavigerie | Schilderij met bewerkte houten lijst. Portret van kardinaal Charles Martial Allemand Lavigerie (1825- 1892), oprichter van de Witte Paters. Dit portret is eind 19e eeuw geschilderd door E.Vallois en uit erkentelijkheid geschonken aan de Broeders van St. Louis. In 1997 werd het teruggegeven aan de paters die het eind 2015 vanwege hun verhuizing uit Dongen, weer aan het NVMO overdroegen. Hoewel ook Rome interesse toonde, vond overste Wim Wouters het in het NVM Oudenbosch meer op zijn plaats. |
| | Kardinaalskruis Carthago | Het erekruis is in 1889 door kardinaal Lavigerie geschonken aan rector De Croes van Saint Louis. Deze mocht zich hiermee deze voortaan ere-kanunnik van Carthago noemen. |
| Archeologie | Vuurstenen vuistbijlen | Prachtige exemplaren van de collectie van Broeder Christofoor. Afkomstig van bekende Paleolitische vindplaatsen in Engeland. |
| Geologie | Ammoniet | Dit is een heel groot ammoniet fossiel met een doorsnede van ongeveer 45 cm. Het fossiel is afkomstig van de Cap Blanc Nez locatie in Frankrijk en heeft een Krijt ouderdom. |
| | Boorprofiel Noordzee | Boorprofiel Noordzee van een onderzoeksschip. Met monsters van meer dan 2500 meter uit een boorgat in de zuidelijke Noordzee. Het bevat materiaal (klei-, silt-, zandsteen, haliet, anhydriet, dolomiet) vanaf het Perm met een ouderdom van ca. 260 miljoen jaar tot het Tertiair. Het geeft een uniek beeld van de diepe ongegrond van Nederland. |
| | UV-mineralen | Collectie fluorescerende mineralen onder UV licht. Geëxposeerd in donkere kast met schakelaar UV/normale verlichting. |